



MANUAL DE USUARIO

HDMI TV Wall 4X4 4K

HDTVW4X4

Introducción

Este CONTROLADOR DE PARED DE VIDEO 4K 4X4 Art admite entrada HDMI / USB3.0. A través de el video del puerto USB 3.0 puede completar una variedad de efectos de empalme de pantallas. La resolución de la entrada USB3.0 es de hasta 4K y salida de alta definición para monitorear. Es ampliamente utilizado en enseñanza, restaurantes y otros lugares. Como controlador de pared de video, la función principal es dividir una señal completa HDMI de alta definición en una señal de 16 partes y distribuirlas a 16 unidades de visualización (pantallas de proyección trasera, LCD TV, etc.), para ser una pared de imágenes dinámicas. La operación es plug and play, no necesita el software de control.



Características

- * Admite entrada de fuente de video HDMI/USB3.0;
- * Admite salida HDMI de 16 vías;
- * Admite múltiples modos de empalme, fácil de manejar, plug and play;
- * Admite empalme discrecional;
- * Resolver efectivamente la deformación de empalme;
- * Muestra perfectamente las imágenes sin estirarlas;
- * Solo es compatible con el sistema Win10 de 64 bits;
- * Pantalla de soporte cualquier grado de rotación;

Especificaciones

Resolución de entrada HDMI	el soporte más alto 3840x2160/30Hz
Resolución de salida HDMI	admite 1920x1080/60Hz (un puerto)
Longitud del cable de entrada	≤8m AWG26 Cable estándar HDMI
Longitud del cable de salida	≤10M, AWG26 Cable estándar HDMI
Corriente máxima de trabajo	4.5A
Adaptador de alimentación.....	entrada CA (50 Hz, 60 Hz) 100 V-240 V Salida 12 V CC/6 A
Rango de temperatura de funcionamiento	(-10 °C +45°C)
Dimensión (L x An x Al)	411x180x45(mm)
Peso	1975g

Control Remoto

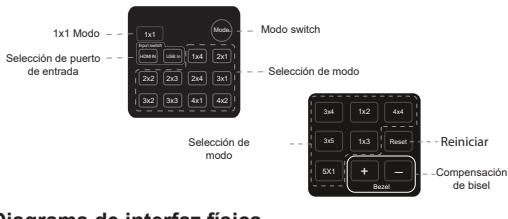
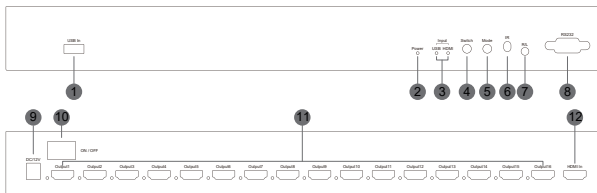


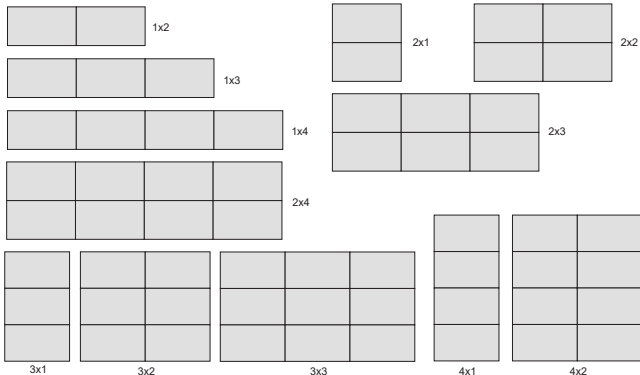
Diagrama de interfaz física

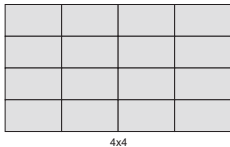
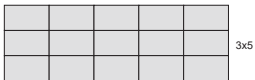
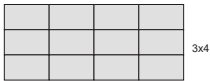


- 1: Entrada USB --- Entrada de fuente de señal USB3.0.
- 2: Potencia --- Indicador de potencia.
- 3: Entrada (USB/HDMI) --- Indicador de entrada.
- 4: Cambiar --- Toque para cambiar la fuente de señal entre el la entrada HDMI o USB3.0.
- 5: Modo --- Cambiar el botón de modo de empalme general.
- 6: IR --- Ventana receptora de infrarrojos, para recibir la orden del control remoto.
- 7: R/L --- conector para auriculares de 3,5 mm, salida estéreo de audio analógico.
- 8: RS232 --- puerto RS232, para configuración general de empalme.
- 9: CC/12 V --- Puerto de alimentación de CC de 12 V, para adaptador de corriente de 12 V/6 A.
- 10: ENCENDIDO/APAGADO --- Interruptor de encendido.
- 11 :Output1-Output16 --- Puerto de salida de señal HDMI, la luz azul fija indica que el controlador de pared de video y las pantallas estén correctamente conectados.
- 12: Entrada HDMI --- Entrada de fuente de señal de vídeo HDMI.

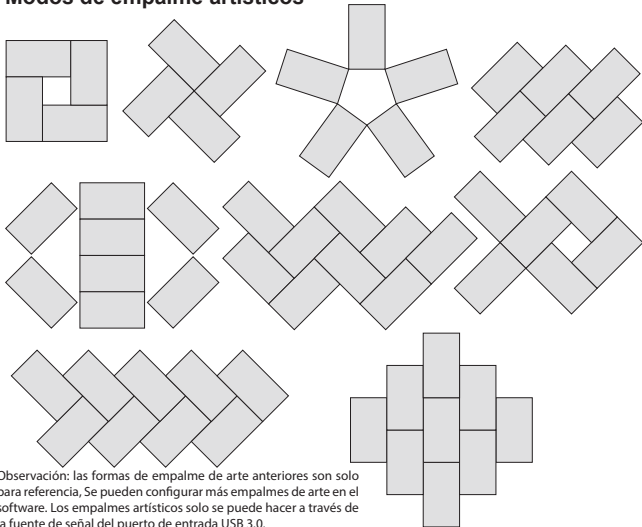
Modos de empalme

1x1/1x2/1x3/1x4/2x1/2x2/2x3/2x4/3x1/3x2/3x3/3x4/3x5/4x1/4x2/4x4/5x1.



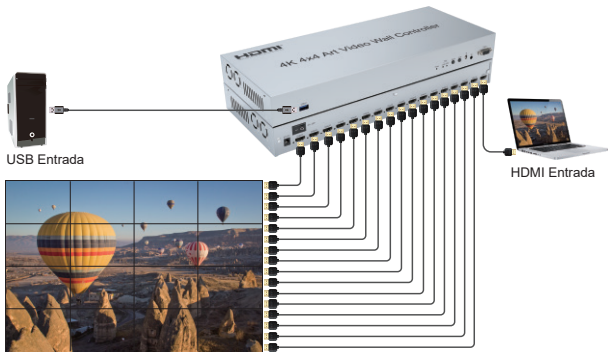


Modos de empalme artísticos



Observación: las formas de empalme de arte anteriores son solo para referencia. Se pueden configurar más empalmes de arte en el software. Los empalmes artísticos solo se puede hacer a través de la fuente de señal del puerto de entrada USB 3.0.

Diagrama de conexión



Aplicaciones



Video Wall Exterior



Centros comerciales



Salas de monitoreo

Contenido del Paquete

1: 4K 4x4 Art Video Wall Controller	1Pz	3: Adaptador de corriente 12V DC	1Pz
2: Control remoto	1Pz	4: USB 3.0 cable	1Pz
		5: Manual de usuario	1Pz

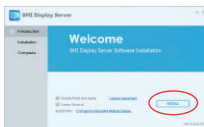
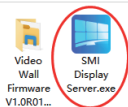
Software de empalme artístico

El uso de la función de empalme artístico necesita instalar dos software:

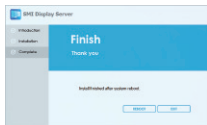
1) Servidor de pantalla SMI; 2) Pared de video artístico.

Servidor de pantalla SMI (este software es un programa de control, no tiene interfaz de operación)

1: Click SMI button dos veces: 2: Click instalar

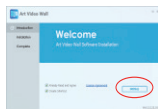
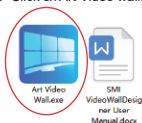


3: Complete la instalación
(Reiniciar PC, luego, ejecute el software)

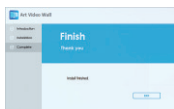


Art Video Wall (Video Wall Artístico)

1: Click en Art Video wall.exe dos veces 2: Click instalar



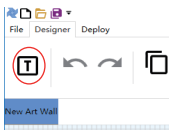
3: Complete la instalación :



Operación del software: (Por ejemplo: "windmill shape splicing")

Abra el software de configuración de empalme

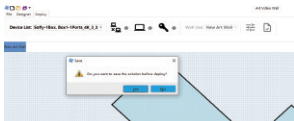
1. Plantilla de empalme: Click 'T'



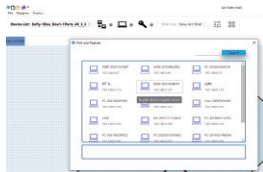
2. Click dos veces en la plantilla: 



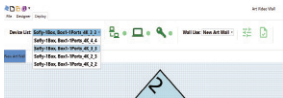
3. Cambia a "Deploy" y guarda el archivo



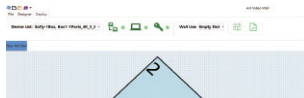
4. Selección la PC que necesite empalmar (Esta PC necesita tener el SMI instalado y estar dentro de la misma red)



5. Elija el equipo de empalme



6. Ajuste la posición: , click 'Find and Register'



7. Confirme posición y puerto de salida:



8. Click '✓', confirme la configuración



Para una operación de software más detallada, consulte el manual de operación.
(El manual de operación del software está en el paquete comprimido del instalador.)

NOTA: Requisitos mínimos para PC:

- 1) Procesador: Intel Core i5 -8500;
- 2) Ram: 16 GB (2x8 GB de doble canal);
- 3) Sistema: Windows 10.

POLIZA DE GARANTÍA

Asesoría Integral en Sistemas, SA de CV, garantiza este producto por un año en todas sus partes y mano de obra contra cualquier defecto de fabricación y funcionamiento a partir de su fecha de compra.

CONDICIONES:

1. Para hacer efectiva esta garantía, es necesario presentar esta póliza y el producto, junto con su recibo de compra en el lugar donde fue adquirido, o en las instalaciones de Asesoría Integral en Sistemas, SA de CV. (Calle 4 Número 215 Local 5, Colonia Granjas San Antonio, C.P. 09070, Iztapalapa, Ciudad de México, CDMX)
2. Asesoría Integral en Sistemas, se compromete a reparar el producto sin cargo para el consumidor en caso de estar defectuoso.
3. El tiempo de reparación en ningún caso será mayor a 30 días a partir de su recepción

ESTA GARANTIA NO ES VALIDA EN LOS SIGUIENTES CASOS:

1. Cuando el producto tenga daño a la vista, haya sido rayado, mojado o golpeado.
2. Si los sellos del producto son violados.
3. Si el producto fue abierto, es decir, desatornillado.
4. La garantía se hace únicamente sobre el producto defectuoso y no se hacen cambios de empaque.

DATOS DEL DISTRIBUIDOR

DISTRIBUIDOR: _____

MODELO: _____

No. FACTURA: _____ FECHA FACTURA: _____

FECHA QUE PRESENTA ESTA GARANTIA: _____